



FUNDAÇÃO ESCOLA DE GOVERNO DE MATO GROSSO DO SUL

Relatório de Desempenho Geral do Curso de Pós-graduação *lato sensu* em Gestão de Pessoas

Turma 2019-2021

CAMPO GRANDE/MS

2023



GOVERNADOR

Eduardo Corrêa Riedel

VICE-GOVERNADOR

José Carlos Barbosa

SECRETÁRIA DE ESTADO DE ADMINISTRAÇÃO

Ana Carolina Araujo Nardes

DIRETOR-PRESIDENTE DA FUNDAÇÃO ESCOLA DE GOVERNO

Antonio José Angelo Motti

ASSESSORIA

Hânia Cardamoni Godoy

DIRETORIA DE GRADUAÇÃO, PÓS-GRADUAÇÃO E PESQUISA

Cláudia Maria Sonaglio

Fernando Amaral Gurgel

Luciano Paulo de Almeida Souza

Tanea Maria Mariano da Silva Martins

SUMÁRIO

1. Introdução	4
1.1. Histórico da instituição	4
1.2. Avaliação da pós-graduação e metodologia	4
2. Avaliação do Curso e pós-graduação <i>Lato Sensu</i> em Gestão de Pessoas	5
2.1 Avaliação discente	5
2.2 Avaliação docente	10
3. Pesquisa de acompanhamento do egresso	12
Considerações Gerais	14

Anexos

- I - Questionário e avaliação discente
- II - Questionário e avaliação docente
- III - Pesquisa de acompanhamento do egresso

1.Introdução

1.1. Histórico da instituição

A Fundação ESCOLAGOV-MS estabelecida pela Lei 2.155/2000 é um órgão vinculado à administração indireta do Poder Executivo que tem por objetivo promover a formação, o aperfeiçoamento e a capacitação de servidores públicos, mediante a execução de programas de treinamento e a qualificação profissional voltados para a modernização e a gestão eficiente dos serviços públicos.

A missão a Escolagov é “Promover, desenvolver e coordenar as políticas de formação, capacitação, aperfeiçoamento e valorização dos servidores, visando a modernização e eficiência dos serviços públicos. Tem como Visão “Ser referência nacional como uma instituição inovadora e eficiente no processo de formação, capacitação e qualificação dos servidores”. Atua baseada em valores como ética, equidade, inovação, qualidade dos serviços, valorização dos servidores públicos e transparência nas ações.

Em 2018, a Escolagov obteve credenciamento junto ao Conselho Estadual de Educação (CEE/MS) para oferta de cursos de Pós-Graduação *Lato Sensu*, em nível de Especialização (Deliberação CEE/MS número 11.427, em 7 de agosto de 2018). Em 2019, implementou o curso de pós-graduação *Lato Sensu* em Gestão de Pessoas, ofertado para servidores públicos estaduais, lotados em cerca de trinta unidades gestoras do estado de MS.

No período de novembro de 2019 a maio de 2021 foram ofertadas as disciplinas previstas no projeto pedagógico seguido do processo de orientação e defesa dos trabalhos de conclusão de curso. Em dezembro de 2021 certificou-se trinta e cinco especialistas em gestão de pessoas.

1.2. Avaliação da pós-graduação e metodologia

Prevista no Regimento Interno dos cursos de Pós-graduação *lato sensu* da Fundação

Escola de Governo a avaliação do curso de pós-graduação é uma competência da Diretoria, Graduação, Pós-graduação e Pesquisa e deve contemplar a avaliação discente e docente ao término de cada disciplina e ao final do curso, preferencialmente de forma *on line*.

O discente, ao avaliar a disciplina deve considerar a qualidade e atualidade dos recursos didáticos utilizados; o cumprimento dos objetivos do curso e da disciplina; a metodologia de trabalho empregada; o domínio do conteúdo pelo professor; a bibliografia; o sistema de avaliação; a assiduidade e pontualidade do docente; a interação professor/aluno.

Em relação ao seu envolvimento com o curso, a autoavaliação discente contempla os seguintes critérios: a pontualidade e assiduidade; empenho no estudo dos textos propostos e na realização da atividade extraclasse; participação nos debates em sala de aula; participação nas atividades de grupo (em classe e extraclasse); investimento pessoal na disciplina; percepção da relação entre teoria e prática; potencial crescimento profissional.

O docente, ao encerrar a disciplina, irá avaliar objetivo/proposta do curso; articulação das disciplinas com a proposta do curso; coordenação do curso; equipe de apoio; infraestrutura (instalações e disponibilidade de recursos didáticos).

Para além da avaliação do curso, os egressos responderam a pesquisa de acompanhamento dos egressos, que visa captar se o curso agregou conhecimentos para o exercício profissional e se houve mudança na condição de lotação e progressão de carreira após a conclusão do curso.

Os instrumentos de avaliação e de pesquisa do egresso foram elaborados pela comissão de pesquisa e pós-graduação e estão em anexo a este relatório. A coleta de dados ocorreu de forma digital, com o uso do Ambiente Virtual de Aprendizagem, formulário do *google forms* e também e-mail, no caso dos docentes.

As respostas seguiram um padrão de resposta por escala *Likert* de 5 pontos, sendo (1) um a menor e (5) cinco a maior nota. Os resultados das avaliações estão apresentados de forma agregada no item abaixo para todas as disciplinas do curso.

2. Avaliação do Curso e pós-graduação *Lato Sensu* em Gestão de Pessoas

2.1 Avaliação discente

O primeiro grupo de perguntas (Q1 a Q8) abordou aspectos relacionados ao alinhamento

dos objetivos da disciplina, coerência de carga horária, adequabilidade dos materiais didáticos e alinhamento destes com os objetivos das disciplinas, bem como a disponibilidade destes recursos pedagógicos.

A nota média das respostas para todas as questões aproximou-se de 4,5, como pode ser verificado na Figura 1, indicando o reconhecimento dos discentes para a qualidade dos materiais pedagógicos utilizados.

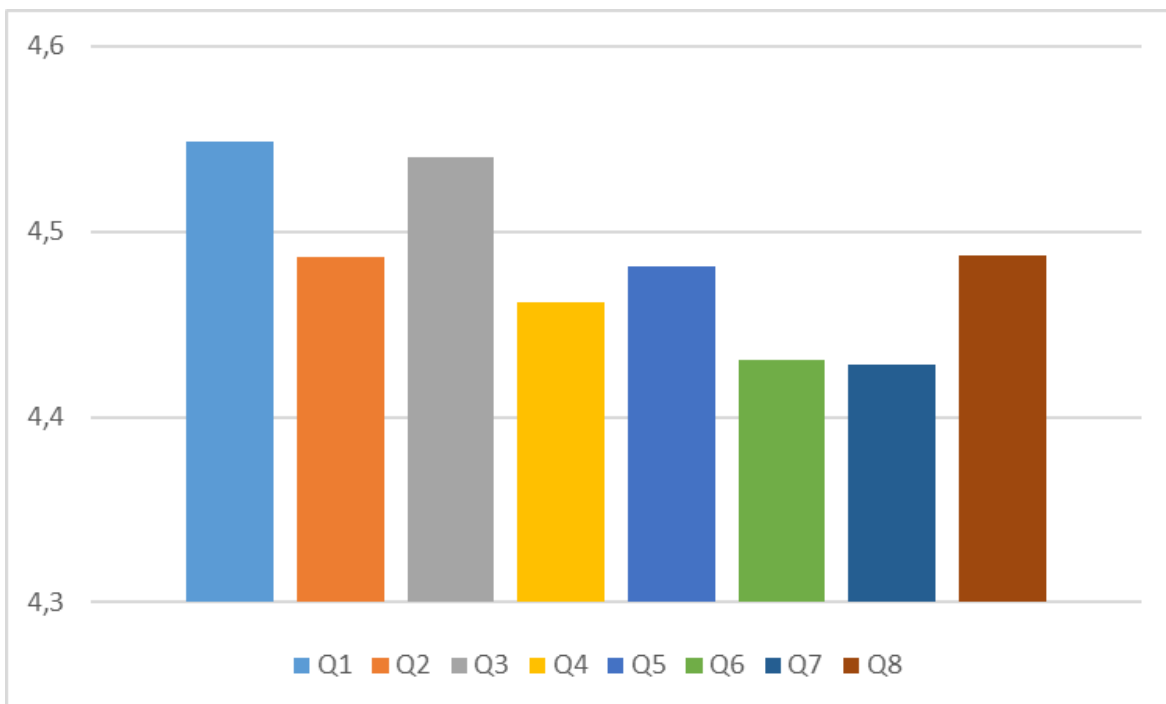


Figura 1- Médias das respostas das avaliações de reação, perguntas 1 a 8 - Referente aos materiais pedagógicos

Fonte: elaboração própria, com base nos dados da avaliação discente

Especificamente a pergunta Q3, aborda a utilidade da(s) disciplina (s) para a área de gestão de pessoas. De forma agregada, a nota média das avaliações foi 4,5 e a análise agregada aponta maior pontuação nas disciplinas de conteúdo específico, como Gestão de Pessoas, Liderança e Motivação (4,8), Métodos e Técnicas de Negociação (4,7) e a menor avaliação para a disciplina de Metodologia Científica, recebendo esta nota 4,0.

A metodologia aplicada pelo docente, o domínio do conteúdo, a clareza, a cordialidade e assiduidade do docente foram avaliadas nas questões 9 a 13. As médias das respostas são apresentadas na Figura 2.

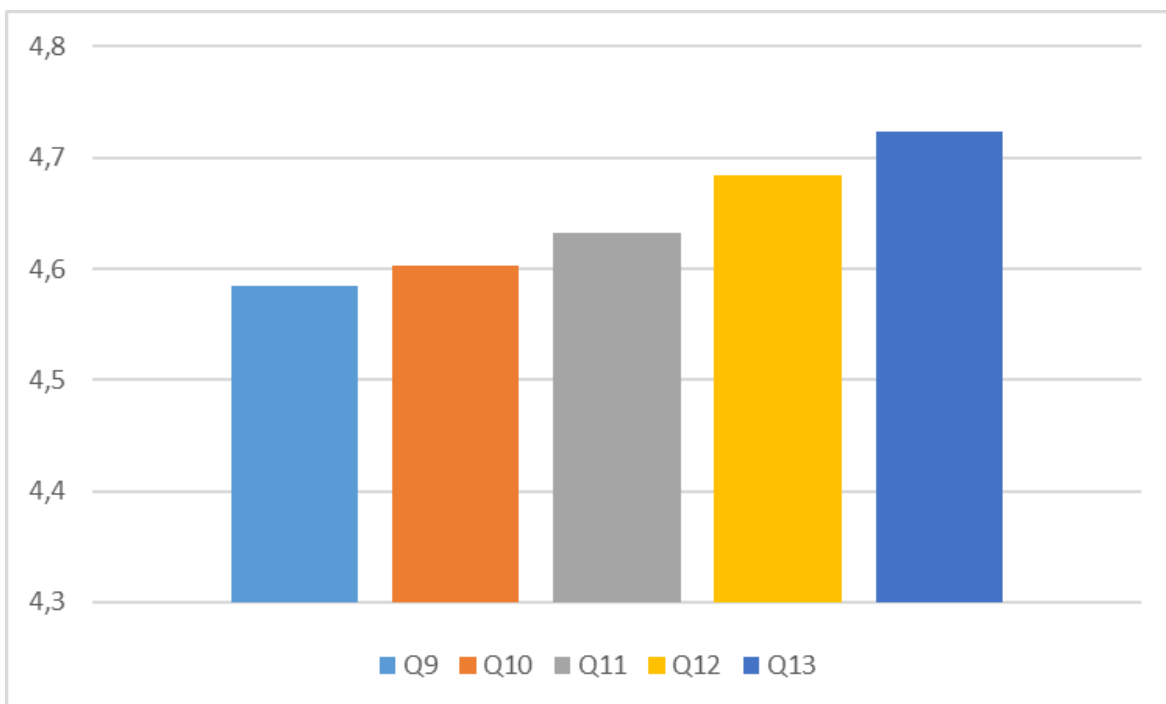


Figura 2- Médias das respostas das avaliações de reação, perguntas 9 a 13 - Referente a metodologia e aos aspectos da relação professor-aluno.

Fonte: elaboração própria, com base nos dados da avaliação discente

A avaliação destes itens recebeu nota média de 4,6 corroborando a qualificação do corpo docente em abordar os conteúdos, promover a discussão dos temas e a interação com a turma, respeitando os horários de aula e o planejamento da disciplina.

A Figura 3 apresenta a média das avaliações referentes aos itens de interação teórico-prática, aplicabilidade do conteúdo junto aos pares no setor de trabalho e adequabilidade das avaliações em relação aos conteúdos e metodologias apresentadas (perguntas Q14 a Q16).

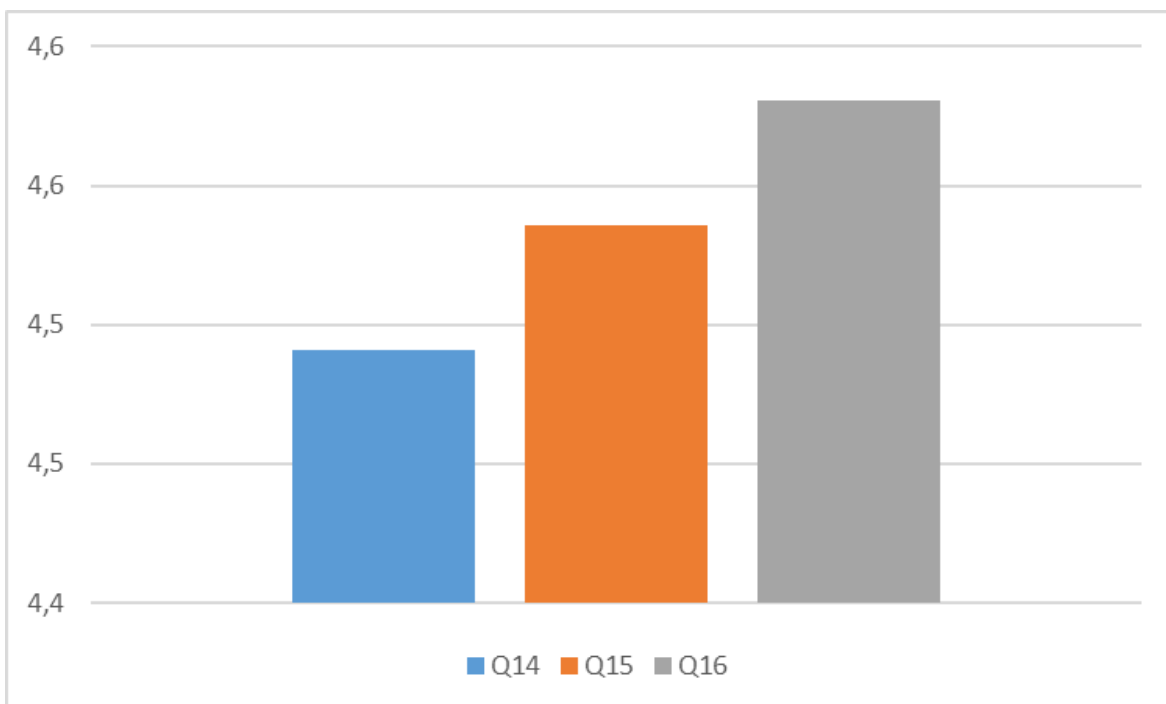


Figura 3- Médias das respostas das avaliações de reação, perguntas 14 a 16 - Referente a aplicabilidade dos conteúdos e adequabilidade das avaliações aplicadas.

Fonte: elaboração própria, com base nos dados da avaliação discente

Em síntese os resultados indicam avaliação média de 4,5 que representa o reconhecimento dos discentes sobre a importância da discussão e aplicação dos conteúdos proporcionada ao longo do curso, bem como a adequação às avaliações aplicadas pelos professores.

As questões Q17 à Q24 tratam da autoavaliação do discente em relação ao seu envolvimento com o curso para a formação de novas redes de contato, participação das discussões em sala, aplicabilidade dos conhecimentos na rotina de trabalho e o reconhecimento dos conteúdos como importantes para o crescimento profissional. A avaliação média deste grupo de questões foi 4,4.

As menores notas atribuídas (média 4,2) foram nas questões Q20 (Sinto-me capacitado para aplicar o conhecimento adquirido na disciplina em minha rotina de trabalho) e na questão Q24 (Foi possível conciliar a carga de trabalho com minha participação no curso?). Em relação a ser um agente capaz de replicar o conteúdo, entende-se que há uma necessidade de formação continuada na temática para que seja possível estar seguro na ação, inclusive pela especificidade da área, dado que nem todos são formados em nível superior em áreas correlatas à gestão de pessoas.

Especificamente em relação à conciliar a carga horária, mesmo a coordenação do curso tendo planejado o calendário de aulas evitando a sobreposição de horários com datas críticas para quem atua na gestão de recursos humanos (fechamento da folha), ainda sim, os discentes retratam a dificuldade no processo de avaliação do curso.

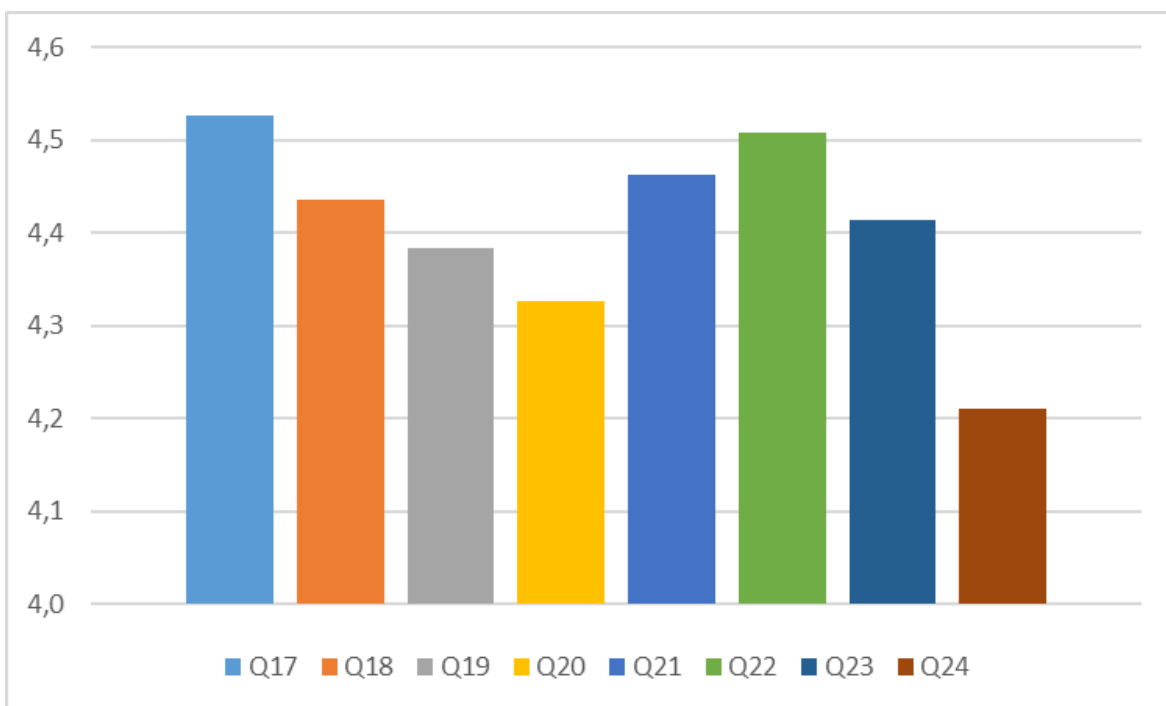


Figura 4- Médias das respostas das avaliações de reação, perguntas 17 a 24 - Referente a autoavaliação discente em relação a sua dedicação ao curso.

Fonte: elaboração própria, com base nos dados da avaliação discente

As questões Q25 e Q26 tratam da infraestrutura e da comunicação entre a coordenação e os discentes. A nota média atribuída foi 4,4, indicando que a estrutura física atendeu os aspectos mínimos para as aulas e que a comunicação entre a entre os responsáveis pelo curso e os participantes foi eficiente.

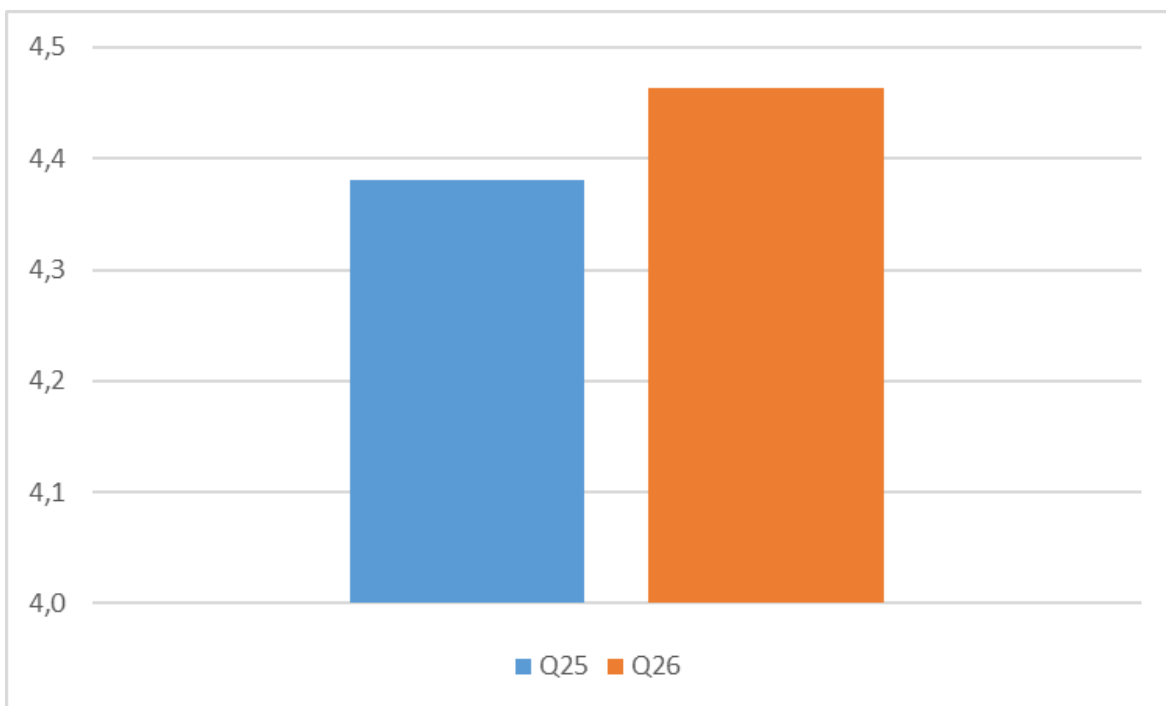


Figura 5- Médias das respostas das avaliações de reação, perguntas 25 e 26 - Referente a infraestrutura e comunicação com os responsáveis.

Fonte: elaboração própria, com base nos dados da avaliação discente

2.2 Avaliação docente

No que tange a avaliação docente, o formulário de avaliação é composto por 5 (cinco) blocos, que contemplam a avaliação geral da disciplina, o desempenho da turma, o apoio ao curso e infraestrutura, o planejamento e a autoavaliação docente.

No conjunto de questões sobre a avaliação geral, os docentes consideram o conteúdo proposto na ementa da disciplina suficiente para se atingir os objetivos do curso de pós-graduação *lato sensu* em Gestão de Pessoas.

Em relação a sequência cronológica de oferta da disciplina na matriz curricular, a docente da disciplina de *Coaching* e Mentoria sinalizou não estar adequada, não favorecendo a interação dos conteúdos. Segundo o docente, o ideal seria que a disciplina fosse ofertada no início do curso, justificando que se fosse dessa forma, poderia se ter um planejamento durante a disciplina das atividades dos discentes durante todo o curso da pós-graduação. Na segunda turma do curso de pós-graduação *lato sensu* em Gestão de Pessoas, que se iniciou no ano de 2022, esta solicitação foi atendida e a disciplina mencionada remanejada para o início do curso como

proposta pelo docente.

Ainda, é consenso também entre os respondentes, que os objetivos da disciplina estão alinhados com as diretrizes de aplicação do conteúdo programático à realidade do serviço público.

No item da avaliação de desempenho da turma, os docentes relataram que não há conteúdo ou competências que os participantes necessitam e que não foram contemplados no curso. Contudo, foi sinalizado que as adaptações necessárias para o ensino remoto emergencial, em alguns momentos, inibiram a troca de experiências entre os estudantes.

Sobre os conteúdos e estratégias de ensino-aprendizagem, a maioria dos respondentes relataram que não tiveram dificuldades com os conteúdos ou estratégia de ensino-aprendizagem. Neste sentido, os docentes sinalizaram que houve aderência dos estudantes às estratégias de ensino-aprendizagem e, a maioria dos discentes, fizeram a leitura prévia do material do curso.

Em relação a pontualidade e assiduidade da turma os docentes relataram que os alunos foram pontuais, porém alguns enfrentaram dificuldades em conciliar o horário de trabalho com os horários da pós-graduação, especialmente no período de trabalho remoto.

No geral, a turma demonstrou interesse na troca de experiências profissionais e não tiveram dificuldades na realização das atividades previstas. Entre os principais resultados das atividades/avaliações realizadas nos encontros foram citados da seguinte forma;

“Os alunos puderam refletir vários assuntos inerentes ao serviço público dentro de um contexto social”.

“ As atividades em grupo trazem muitas discussões interessantes, e resultam em trocas de experiências. Alguns alunos tiveram dificuldade de escuta (o que pode sugerir, conteúdos voltados à gestão de pessoas, voltados a escuta ativa), sendo para que ocorra a governança, negociar conflitos é de grande relevância”.

“Foi desenvolvido atividades para o autoconhecimento de perfil comportamental, emocional e organizacional. Técnicas de conversa, planejamento, aplicabilidade de atividades foram apresentadas”.

“Os resultados foram muito positivos, com uma boa participação dos alunos, relatando fatos da realidade do cotidiano do serviço público, o que serviu para melhor entendimento de todos com o compartilhamento das experiências. ”

“Foram muito ricos”

“A disciplina proporciona ao aluno, a possibilidade de vivenciar na prática questões rotineiras e, após nosso primeiro encontro já percebi os ganhos. Muitos deles já apresentavam exemplos da aplicabilidade das técnicas no seu dia a dia.”

“A equipe de apoio da Escola de Governo foi impecável e deu todo suporte necessário para o sucesso do módulo. ”

As questões referentes à avaliação de apoio ao curso e infraestrutura contemplavam os itens de organização do repositório de conhecimento (AVA), estrutura de salas de aula, equipamentos, e material disponibilizado, bem como o apoio da coordenação e os processos de comunicação. A infraestrutura física e digital foi considerada suficiente e adequada à demanda do curso. O apoio da coordenação e os processos de comunicação foram considerados adequados e eficientes.

No bloco de avaliação do planejamento do curso, de acordo com os docentes, todos os conteúdos e/ou estratégias de ensino-aprendizagem previstos no curso ficaram claros.

Os respondentes relataram que não existem conteúdos e estratégias de ensino aprendizagem que sugerem acrescentar, porém houve uma sugestão de inclusão de conteúdos voltados a escuta ativa e negociação. Contudo, esse conteúdo foi abordado em disciplinas subsequentes que originaram a sugestão. Todos concordaram que o tempo de duração das aulas é suficiente e que os conteúdos e estratégias de ensino-aprendizagem estão compatíveis com as competências a serem desenvolvidas.

O bloco de autoavaliação docente, buscou avaliar as possíveis dificuldades docentes na aplicação de estratégias de ensino-aprendizagem, conteúdos e aplicação prática no serviço público. Os docentes que ministraram aula no momento de implementação do ensino remoto emergencial relataram dificuldade na condução de algumas estratégias de ensino-aprendizagem voltadas a aplicação práticas, porém a dificuldade foi contornada ao longo da disciplina. Ainda, o momento de adaptação foi dificultado pela conciliação do trabalho remoto com os períodos de aula, pois alguns discentes não foram devidamente dispensados para a aula da pós-graduação. Sobre a aplicação do conteúdo, nenhum docente relatou dificuldade na condução do conteúdo aplicado à prática no serviço público.

3 Pesquisa de acompanhamento do egresso

Para a pesquisa com os egressos do curso de pós-graduação *lato sensu* em Gestão de Pessoas foi disponibilizado um formulário, por meio do *Google Forms*, para acompanhar a trajetória destes após a conclusão do curso, bem como captar as possibilidades de ampliação na qualidade dos cursos ofertados pela Fundação Escola de Governo de Mato Grosso do Sul.

Dos 32 egressos, 25 responderam ao formulário de acompanhamento. Estes agentes públicos estão lotados na SEDHAST, SEMAGRO, SES, SEFAZ, SEJUSP, SED, SAD, PGE, JUCEMS, IMASUL, IAGRO, HEMOSUL, Fundação de Cultura, FUNTRAB, Fundação de

Turismo, DETRAN, Corpo de Bombeiro Militar, AGEPEN, Academia de Polícia Civil e AGRAER.

A faixa etária dos egressos que cursaram a pós-graduação situa-se no intervalo de 34 a 64 anos de idade, sendo 25% do sexo masculino e 75% do sexo feminino. Destes respondentes, 54,2% se autodeclararam, 33,33% pardo e uma parcela ínfima se autodeclarou indígena ou preto.

Dos 24 respondentes, em relação ao estado civil, 79% afirmou estar casado, 12,5% separado e 8,3% viúvo, sendo que 12,5% possui 3 (três) filhos ou mais, 20,8% possui 2 (dois) filhos, 41,7% possui 1 (um) filho e 25% não possui filhos. Todos os respondentes declararam não possuir deficiência alguma.

Em questão de múltiplas marcações, os egressos responderam sobre os motivos para a escolha do curso. Entre os respondentes, 96% sinalizaram que o motivo para a escolha da pós-graduação *lato sensu* em Gestão de Pessoas foi aprimorar os conhecimentos, 20% para progredir na carreira profissional, 8% por exigência do setor, 4% para realização profissional e crescimento e atualização pessoal e profissional.

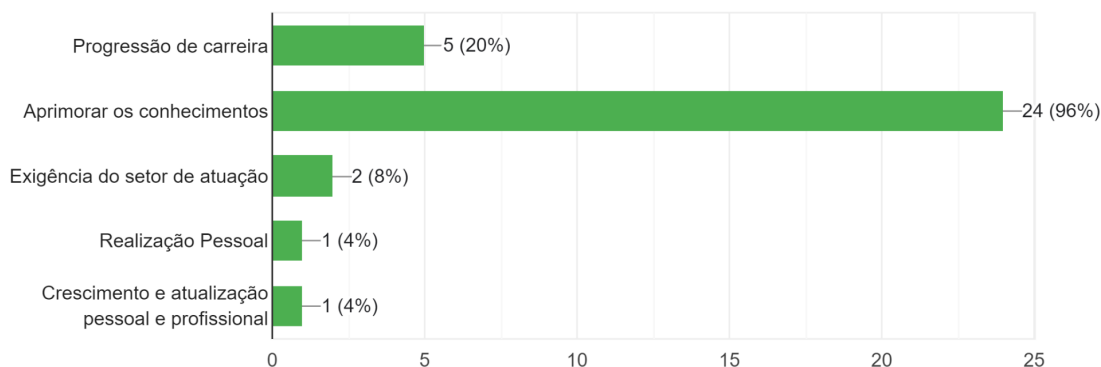


Figura 6 - Motivos da escolha a pós-graduação *lato sensu* em Gestão de Pessoas

Fonte: elaboração própria com base nos dados da pesquisa e egressos.

Entre os respondentes 88% dos egressos trabalham na área de formação. Quando questionados sobre o impacto do curso na progressão de carreira ou de função, apenas 16% declararam ter recebido. Esse baixo percentual está relacionado a ausência de políticas de progressão de carreira por qualificação na estrutura do estado. Nesta temática, a Escolagov-MS já vem discutindo junto às autoridades responsáveis a implantação de mecanismos de incentivos à qualificação e a incorporação na progressão de carreira. Contudo, isso demanda uma série de ações que impactam na estrutura administrativa do estado.

Para 92% dos servidores respondentes, a formação acadêmica recebida por meio da pós-graduação contribuiu positivamente para a atuação profissional. E, quando questionados sobre a contribuição da experiência obtida no curso para as perspectivas futuras de atuação profissional, os egressos respondentes destacam como importante (68%) e fundamental (32%), como apresentado na Figura 7.

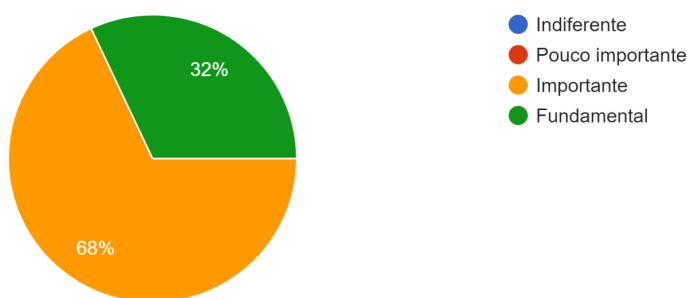


Figura 7 - Contribuição do curso de pós-graduação *lato sensu* em Gestão de Pessoas para as perspectivas futuras de atuação profissional

Fonte: elaboração própria com base nos dados da pesquisa e egressos.

No que tange às transformações e/ou inovações tecnológicas da sua área de formação, 86% dos respondentes afirmaram não possuir dificuldades em acompanhá-las.

Em relação a satisfação em relação ao curso, a maioria se diz satisfeito e que o curso agregará informações importantes a sua carreira. A seguir algumas respostas dos alunos sobre a avaliação dos alunos em relação ao curso.

“Em suma o governo do estado ter proporcionado o curso foi de grande valia. Tendo em vista que foi possível conciliar a carga horária do curso com a do serviço. Tendo em vista a metodologia no âmbito geral, acabou se voltando para o setor público com os casos estudados. Assim, ajudou muito poder trazer o aprendizado para o dia a dia no setor. Em relação ao corpo docente, tive a oportunidade e conhecimento de profissionais de grande competência no que estavam nos repassando.”

“Como foi a primeira pós, acredito que a escolagov tem muito a contribuir com o Estado na formação de líderes e servidores”

“O curso foi muito bom, extremamente proveitoso e ótimos professores”

“A Escolagov, está de parabéns por realizar o primeiro curso de pós-graduação do Estado com muita excelência.”

“Conteúdo e professores excelentes, didática, seriedade e ambiente tranquilo. Os professores gabaritados com acesso tranquilo entre os discentes. Muito bom, organização e respeito com a educação.”

“O curso de pós-graduação realizado pela ESCOLAGOV, me proporcionou conhecimentos aprofundados sobre técnicas e metodologias modernas, que contribuíram para a execução das atividades no meu setor.”

“A Especialização contribuiu muito para o meu desenvolvimento profissional, comecei a pensar realmente fora da caixinha na minha rotina e desenvolver projetos, agradeço imensamente toda a equipe da escolagov que contribuíram para a minha formação em Especialista”

O conteúdo foi excelente, assim como as metodologias aplicadas. O mais enriquecedor, ao meu ver, foi a contribuição que cada participante trouxe da sua realidade compartilhando as experiências vividas diariamente nos seus órgãos. Essa troca nos trouxe boas discussões e possíveis soluções para uma série de situações vivenciadas em todas as instituições. Quanto ao corpo docente, notei que os professores que ministram aulas em instituição pública, têm maior conhecimento de causa e sabem exatamente do que estamos falando e exemplificando. Já os professores que não atuam ou não são servidores públicos não trouxeram exemplos e casos reais para a discussão. Deixando uma grande lacuna entre o gerenciamento em uma instituição pública e privada. Sugiro na elaboração do edital pontuar mais quem é servidor público e/ou possui experiência no setor público. No que se refere à estrutura, devido a pandemia fizemos quase todo o curso de forma híbrida, porém as primeiras aulas na ACADEPOL foram excelentes. A coordenação não foi muito atuante no processo, mas foi prestativa quando solicitada. Uma sugestão seria unificar a metodologia de postagem do material e/ou avaliações por parte dos professores numa metodologia própria da escola de governo, pois cada professor enviava o material por um meio e as informações vão se perdendo. Unificar tudo na ferramenta AVA seria muito bom.

Outra sugestão é entrevistar o gestor do órgão que autorizou a participação do servidor na especialização e se este servidor está somando com o conhecimento adquirido na pós-graduação. Também seria interessante uma continuidade nos estudos em gestão de pessoas, seja nível mestrado ou formação continuada. No caso específico da Secretaria de Educação, uma pós em gestão escolar (gestão de pessoas no ambiente da escola).”

Considerações Gerais

De forma geral as avaliações dos discentes e docentes coadunam uma avaliação positiva do curso ofertado, em relação à organização didático-pedagógica e de apoio institucional. O processo de avaliação ocorreu ao longo do curso, ao término de cada disciplina, o que possibilitou a recondução de alguns processos para a melhoria do curso.

Além disto, com base nestas avaliações, a diretoria embasou a reoferta do curso em atendimento ao pedido registrado pelos egressos, de que deveria ser dada continuidade de formação de agentes públicos na área de gestão de pessoas. Contudo, como a segunda turma foi ofertada em um momento de transição de governo, o processo seletivo ficou restrito àqueles que já atuavam na gestão de pessoas.

O cenário de emergência sanitária que se instaurou em 2020, exigiu uma adaptação do curso, para a modalidade de ensino remoto emergencial. Para atender a essa situação a Escolagov-MS, fez uso da plataforma *Google Meet* e configurou seu Ambiente Virtual de Aprendizagem -AVA para o repositório de conhecimento. Houveram, em primeiro momento, algumas dificuldades de adaptação dos discentes e docentes em relação ao uso das tecnologias e de acesso às plataformas, que foram prontamente mediados e sanados pela coordenação de pós-graduação e assessoria de tecnologia de informação.

O acompanhamento dos egressos, pesquisa realizada em 2023, evidencia a importância da formação para os estudantes, que mesmo não tendo recebido progressão de carreira ou outros benefícios, destacam que o conhecimento recebido e a experiência agregada na pós-graduação contribuíram para a sua trajetória profissional.

REFERÊNCIAS

PORTARIA ESCOLAGOV n. 08, de 18 de Setembro de 2019, disponível em:
<https://www.escolagov.ms.gov.br/institucional/legislacao/portarias/portaria-escolagov-n-08-de-18-de-setembro-de-2019/>

ANEXOS

I - Instrumento de avaliação Discente

CURSO DE PÓS-GRADUAÇÃO LATO SENSU EM GESTÃO DE PESSOAS

DISCIPLINA:

PROFESSOR (A):

PERÍODO DE REALIZAÇÃO:

Caro (a) participante,

É importante para a **ESCOLAGOV** conhecer a sua percepção sobre o andamento do Curso que está realizando. Sua opinião contribui para o aprimoramento e evolução das nossas atividades.

Escolha um número de 1 a 5 que melhor represente a sua opinião, considerando que **(1)** representa **ruim** e **(5)** **ótimo**, em seguida justifique a sua resposta.

O tratamento **confidencial** para sua resposta será assegurado.

Agradecemos a sua colaboração.

	1	2	3	4	5
1 - Os objetivos propostos na disciplina foram alcançados?					
2 - Houve coerência na distribuição dos temas abordados na carga horária da disciplina?					
3 - A disciplina se apresentou útil para a capacitação profissional em Gestão de Pessoas?					
4 - Os materiais didáticos disponibilizados foram adequados e suficientes para os objetivos da disciplina?					
5 - A linguagem do material didático facilitou a assimilação do conteúdo?					
6 - Os recursos audiovisuais e de apoio didáticos apresentaram qualidade e se mostraram adequados ao processo de ensino e aprendizagem?					
7 - O material didático ou atividades no Ambiente Virtual (quando aplicadas na disciplina) foi de fácil acesso?					
8 - Os conteúdos trabalhados pelo (a) professor (a) estavam em sintonia com os objetivos do curso e voltados à aplicação na gestão pública?					

9 - O (A) professor (a) foi claro (a) em suas explicações?					
10 - O (A) professor (a) demonstrou conhecimento satisfatório sobre o assunto, utilizou exemplos e propôs reflexões sobre o tema?					
11 - Quando questionado (a), o (a) professor (a) se mostrou seguro para esclarecer dúvidas?					
12 - O professor demonstrou tratamento cordial e respeitoso com a turma, aceitando pontos de vista diferentes e mediando o debate?					
13 - O professor foi assíduo e pontual em relação ao cronograma da disciplina?					
14 - A metodologia empregada promoveu a interação teórico-prática?					
15 - Houve incentivo para a aplicação do conteúdo da disciplina junto aos seus pares em seu setor de atividade?					
16 - As avaliações aplicadas estavam de acordo com os conteúdos e metodologias apresentadas?					
17 - Estive receptivo(a) para a troca de experiência com os colegas da turma, ampliando minha rede de relacionamento entre os setores da gestão pública estadual?					
18 - O esforço pessoal empreendido foi suficiente para o aprendizado do conteúdo e realização das atividades propostas?					
19 - Durante as discussões e interação em sala busquei expor as ideias, contribuições e dúvidas em relação ao conteúdo apresentado?					
20 - Sinto-me capacitado para aplicar o conhecimento adquirido na disciplina em minha rotina de trabalho?					
21 - O curso atendeu às minhas expectativas de aprendizagem sobre o assunto abordado?					

22 - Adquiri conhecimentos que fortalecem meus valores e princípios éticos sobre o exercício da função pública?					
23 - Vejo que o esforço empreendido na disciplina agregou competências que ampliaram o meu potencial do crescimento profissional?					
24 - Foi possível conciliar a carga de trabalho com minha participação no curso?					
25 - As instalações físicas garantiram conforto aos participantes?					
26 - A comunicação entre os responsáveis pelo curso e os participantes foi eficiente?					

II - Instrumento de avaliação Docente

AVALIAÇÃO DO CURSO

PROFESSOR (A):

CURSO: Curso de Pós-Graduação *Lato Sensu* em Gestão de Pessoas

PERÍODO:

LOCAL: Acadepol

INSTITUIÇÃO REALIZADORA: ESCOLAGOV

Caro (a) professor (a),

É importante para a ESCOLAGOV-MS obter breves informações sobre o andamento do curso de pós-graduação. Essas informações poderão contribuir para o aprimoramento de nosso trabalho. Para isso, solicitamos o preenchimento deste questionário.

É assegurado tratamento confidencial para suas respostas.

AVALIAÇÃO GERAL

1. O conteúdo proposto na ementa da disciplina é suficiente para se atingir os objetivos do Curso de pós-graduação em Gestão de Pessoas?

Não

Sim

Comente:

2. A sequência cronológica de oferta da disciplina na matriz curricular está adequada e favorece a interação com os conteúdos?

Não

Sim

Comente:

3. Os objetivos da disciplina estão alinhados com as diretrizes de aplicação do conteúdo programático à realidade do serviço público?

Não

Sim

Comente:

AVALIAÇÃO DO DESEMPENHO DA TURMA

4. Há conteúdos ou competências que os participantes necessitam e que não estão contemplados no curso?

Não Sim Quais?

5. Quais conteúdos e estratégias de ensino-aprendizagem foram mais atrativos para os participantes?

6. Os participantes tiveram dificuldades com algum conteúdo ou com alguma estratégia ensino-aprendizagem?

Não Sim. Quais?

7. Houve conteúdos e/ou estratégias de ensino-aprendizagem que não foram considerados relevantes pelos participantes?

Não Sim Quais?

8. Quando disponibilizado, os participantes fizeram a leitura prévia do material do curso?

Não A minoria A maioria Todos

9. Sintetize os principais resultados das atividades/avaliações realizadas nos encontros presenciais:

AVALIAÇÃO DE APOIO AO CURSO E INFRAESTRUTURA

10. O ambiente de aprendizagem estava organizado de acordo como o planejado (salas de aula presencial/virtual, equipamentos e material)?

Sim Não Relate.

11. O apoio da coordenação do curso foi adequado?

Sim Não Relate.

12. A comunicação com os gestores do curso foi eficiente?

Sim Não Relate.

AValiação DO PLANEJAMENTO DO CURSO

13. Existem conteúdos e/ou estratégias de ensino-aprendizagem previstos no curso, que não ficaram claros para você?

Não Sim Quais?

14. Existem conteúdos e estratégias de ensino-aprendizagem que você sugere acrescentar?

Não Sim Quais?

15. O tempo de duração das aulas presenciais é:

Insuficiente Suficiente Excessivo

16. Os conteúdos e as estratégias ensino-aprendizagem estão compatíveis com as competências a serem desenvolvidas?

Sim Não Relate os problemas:

17. Há estratégias de ensino-aprendizagem que poderiam ter seu tempo de duração reduzido?

Não Sim. Quais? Não se aplica.

18. Há estratégias de ensino-aprendizagem que poderiam ter seu tempo de duração ampliado?

Não Sim Não se aplica. Quais?

AUTO-AVALIAÇÃO DO DOCENTE

19. Houve dificuldade na condução de alguma estratégia de ensino-aprendizagem?

Não Sim Qual?

20. Houve dificuldade na condução de algum conteúdo?

Não Sim Qual?

21. Você utilizou alguns conteúdos ou estratégias-aprendizagem não previstos no curso?

Não Sim Quais?

22. Houve dificuldade de aplicação do conteúdo a realidade prática do serviço público?

Não Sim Quais?

III - Pesquisa de acompanhamento do egresso

PROGRAMA DE ACOMPANHAMENTO DE EGRESSOS DE PÓS-GRADUAÇÃO FUNDAÇÃO ESCOLA DE GOVERNO DE MS

A Diretoria de Pesquisa e Pós-Graduação convida você, egresso do curso de Pós-Graduação *lato sensu* em Gestão de Pessoas, para participar da pesquisa de acompanhamento do egresso a fim de compartilhar sua experiência e nos ajudar a ampliar a qualidade dos cursos oferecidos pela Escolagov. Busca-se, através deste instrumento identificar o índice de satisfação dos profissionais formados pela Instituição, o grau de compatibilidade entre a sua formação e as demandas da sociedade e do mundo do trabalho e as suas expectativas quanto à formação profissional e tecnológica continuada.

Diante disso, solicita-se o preenchimento do formulário até o dia 27/03/2023.

A DPPG/ESCOLAGOV coloca-se à disposição para maiores esclarecimentos por meio do telefone (67) 3321-6100 e/ou e-mail escolagov.dppg@gmail.com.

1. IDENTIFICAÇÃO PESSOAL

NOME COMPLETO:

NOME SOCIAL:

IDADE: _____

SEXO:

MASCULINO FEMININO SEM DECLARAÇÃO

COMO VOCÊ SE AUTODECLARA?

NEGRO(A) BRANCO(A) PARDO (A)
 AMARELO (A) INDÍGENA

E-MAIL:

TELEFONE CELULAR (com DDD)

TELEFONE RESIDENCIAL (com DDD):

ENDEREÇO RESIDENCIAL

ESTADO CIVIL:

- SOLTEIRO(A) CASADO(A)/ MORA COM COMPANHEIRO(A)
 VIÚVO(A) UNIÃO ESTÁVEL SEPARADO(A)/
DIVORCIADO(A)

TEM FILHOS?

- NÃO
 SIM, TENHO UM FILHO
 SIM, TENHO DOIS FILHOS
 SIM, TENHO 3 OU MAIS FILHOS

POSSUI ALGUMA DEFICIÊNCIA?

- NÃO SIM QUAL?

VOCÊ TEM CONDIÇÕES DE MOBILIDADE RESTRITA OU OUTRA RESTRIÇÃO DE ACESSIBILIDADE?

- SIM NÃO

2. CURSO DE PÓS-GRADUAÇÃO CONCLUÍDO NA ESCOLAGOV

NOME DO CURSO: _____

ANO DE CONCLUSÃO: _____

POR QUE A OPÇÃO DA PÓS-GRADUAÇÃO? (pode assinalar mais de uma alternativa, caso julgue necessário)

- progressão de carreira

- () Aprimorar os conhecimentos
- () Exigência do setor de atuação
- () outro (especificar):

3. INFORMAÇÕES PROFISSIONAIS

ÓRGÃO DE LOTAÇÃO NO MOMENTO DO CURSO:

HOUVE ALGUMA ALTERAÇÃO NO SEU LOCAL DE LOTAÇÃO APÓS A CONCLUSÃO DO CURSO?

RECEBEU ALGUMA PROGRESSÃO DE CARREIRA OU GRATIFICAÇÃO DE FUNÇÃO APÓS A CONCLUSÃO DO CURSO DE PÓS-GRADUAÇÃO? _____

- () SIM
- () NÃO

TRABALHA NA ÁREA DA SUA FORMAÇÃO?

- () SIM
- () NÃO

A FORMAÇÃO ACADÊMICA RECEBIDA NO ÂMBITO DO CURSO DE PÓS-GRADUAÇÃO TEM CONTRIBUÍDO PARA A SUA ATUAÇÃO PROFISSIONAL?

- () SIM
- () NÃO

QUAL O GRAU DE SATISFAÇÃO COM A SUA ATIVIDADE PROFISSIONAL?

- () MUITO SATISFEITO
- () SATISFEITO
- () INDIFERENTE
- () INSATISFEITO

TEVE DIFICULDADES EM ACOMPANHAR AS TRANSFORMAÇÕES E/OU INOVAÇÕES TECNOLÓGICAS DA SUA ÁREA DE FORMAÇÃO?

- () SIM
- () NÃO

VOCÊ DESENVOLVEU OU ESTÁ DESENVOLVENDO ALGUMA ATIVIDADE ACADÊMICA APÓS A CONCLUSÃO DO CURSO DE PÓS-GRADUAÇÃO NA ESCOLAGOV?

- Curso de graduação em área afim
- Curso de graduação em área diferente
- Especialização (lato sensu)
- Mestrado Profissional
- Mestrado Acadêmico
- Doutorado
- Não até o presente momento
- (...) Curso de capacitação

ONDE CURSOU OU CURSA ESTA NOVA FORMAÇÃO?

- Instituição pública
- Instituição privada

QUAL A MODALIDADE DESSE CURSO?

- PRESENCIAL
- DISTÂNCIA

COMO VOCÊ AVALIA A CONTRIBUIÇÃO DA EXPERIÊNCIA OBTIDA NO CURSO DE PÓS GRADUAÇÃO PARA AS PERSPECTIVAS PROFISSIONAIS FUTURAS?

- INDIFERENTE
- POUCO IMPORTANTE
- IMPORTANTE
- FUNDAMENTAL

QUAL A SUA AVALIAÇÃO DO CURSO DE PÓS-GRADUAÇÃO CONCLUÍDO NA ESCOLAGOV ? (Considere na sua resposta os aspectos de conteúdo, metodologia, corpo docente, estrutura física, coordenação da pós-graduação, além de outros elementos que achar pertinente para a melhoria da oferta do curso)

NUMA ESCALA DE 0 A 10, QUAL A PROBABILIDADE DE VOCÊ RECOMENDAR OS

CURSOS DE PÓS-GRADUAÇÃO DA ESCOLAGOV

1 2 3 4 5 6 7 8 9 10

DATA DE PREENCHIMENTO DO QUESTIONÁRIO:

